

Vom Liebhaberobjekt zur Investition. Oldtimer sind auch für Anleger interessant.

Schön rentabel.



Historische Fahrzeuge haben Automobilgeschichte geschrieben, wecken Emotionen und bestechen nicht nur durch Lack und Chrom, sondern auch durch Wertbeständigkeit.



„Versuchungen sollte man nachgeben. Wer weiß, ob sie wiederkommen!“

Oscar Wilde (1854 – 1900), irischer Schriftsteller

Rollende Rendite

Oldtimer bewähren sich zunehmend als Kapitalanlage

Mit Leidenschaft der Inflation trotzen

Oldtimer erfreuen sich schon seit Jahren wachsender Beliebtheit und rücken zunehmend auch als werthaltige Investition in den Fokus. Vor allem deutsche Marken steigen beständig im Wert. Zudem gewinnt die Investition in Sachanlagen angesichts der steigenden Staatsverschuldungen auch als Inflationsschutz an Bedeutung.

Neben der emotionalen Bedeutung, der Begeisterung für motorisierte Legenden und der Leidenschaft für Fahrspaß gilt bei Oldtimern wie bei jeder Wertanlage: Das Verhältnis von knapper werdendem Angebot und steigender Nachfrage bestimmt den Preis. Und dies sollte man möglichst frei von Emotionen betrachten. Wenn Sie sich für den Kauf eines historischen Fahrzeugs interessieren, empfehlen wir, einen erfahrenen Sachverständigen einzuschalten, der den Wagen auf Herz und Nieren prüft. Nur so können Sie sich vor unliebsamen Überraschungen schützen. Denn das begehrte H-Kennzeichen wird erst nach einer technischen Untersuchung zugeteilt, die den originalen und gut erhaltenen Zustand des Fahrzeugs bestätigt.

Ein hilfreiches Instrument bei der Kaufentscheidung ist der Oldtimerindex (OTX) der SÜDWESTBANK. Er zeigt Ihnen die Wertentwicklung ausgewählter Fahrzeuge auf und hilft, das richtige Modell zu finden.

► Den Oldtimerstatus erlangt in Deutschland ein Auto nach 30 Jahren. Doch nicht allein das Alter, sondern die Nachfrage bestimmt den Wert.

Von Tüftlern und Erfindern

Der Süden ist die Wiege des Automobils

2 Von jeher ist der Süden Deutschlands die Heimat des Automobils. So schrieb Karl Benz Industriegeschichte, als er 1886 das erste Fahrzeug zum Patent anmeldete. Schon ein Jahr zuvor sorgte Gottlieb Daimler für großes Staunen, als er mit seinem Chefkonstrukteur Wilhelm Maybach einen „gasbetriebenen Reitwagen“ mit einer Höchstgeschwindigkeit von 12 km/h von Cannstatt nach Untertürkheim und wieder zurück bewegte.

Auch die Entwicklungen von Ferdinand Porsche, der schon früh über die Konstruktion von Sportwagen nachdachte, zählen zu den Meilensteinen der Automobilgeschichte. Im September 1900 stattete er für die Renn- und Rekordzwecke des Briten E. W. Hart ein Fahrzeug zusätzlich zu den beiden Radnabenmotoren an den Vorderrädern mit Motoren an den Hinterrädern aus. So entstand erstmals ein allradgetriebener Wagen, der mit einer Höchstgeschwindigkeit von unglaublichen 60 km/h auf die Strecke ging.

Mit der ersten Serienproduktion besiegelte Karl Benz 1894 schließlich die Vorreiterstellung Süddeutschlands innerhalb der Automobilbranche, die sich mit Innovationen wie dem Airbag, der 1971 von Mercedes-Benz entwickelt wurde, bis in die Gegenwart fortsetzt.

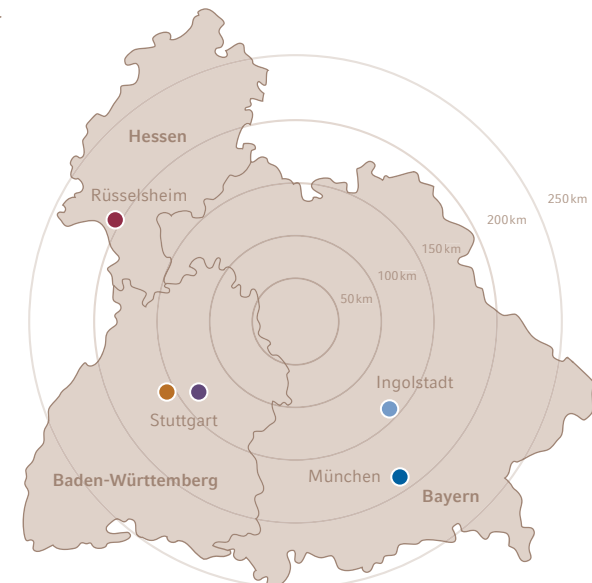
Der Oldtimerindex der SÜDWESTBANK trägt dieser Tatsache Rechnung und dokumentiert die Wertentwicklung einiger der attraktivsten Automobile, die im Süden Deutschlands je geschaffen wurden.

3

Historische Fahrzeuge sind eine Kapitalanlage mit hohem emotionalem Mehrwert. Mit einer Aktie oder Anleihe lässt sich schließlich keine Fahrt ins Grüne unternehmen.

Zentralen süddeutscher Automobilhersteller

- Audi
- BMW
- Mercedes
- Opel
- Porsche



Die Besten aus dem Süden im Fokus

Der Oldtimerindex der SÜDWESTBANK

- 4 Unser im Jahr 2010 aufgelegter Oldtimerindex* zeigt die Wertentwicklung von insgesamt 20 Modellen süddeutscher Hersteller aus Baden-Württemberg, Bayern und dem südlichen Hessen zwischen dem 1. Januar 2005 und dem 1. Januar 2011 auf. Hierfür wurden zunächst sämtliche Nachkriegsmodelle, die vor dem 1. Januar 1981 in Deutschland zugelassen wurden und dies auch zum Stichtag 1. Januar 2011 noch waren, überprüft. Als süddeutsch gelten alle Hersteller, die ihren Hauptsitz in Baden-Württemberg, Bayern oder im südlichen Hessen haben oder hatten.

Ausgewertet wurden die Fahrzeuge von insgesamt sieben Herstellern

- ▶ Auto Union (Audi, DKW, Horch, Wanderer)
- ▶ BMW
- ▶ Daimler-Benz
- ▶ Messerschmitt
- ▶ NSU
- ▶ Opel
- ▶ Porsche

* Berechnet seit dem 1.1.2005

Eine solide Berechnungsgrundlage

Nach der Auswertung von Preisangaben des renommierten Fachmagazins „Motor Klassik“ des Motorpresse Verlags schafften es schließlich die 20 Modelle mit den höchsten Werten in den Index der SÜDWESTBANK. Er bildet aktuell die Wertentwicklung von Fahrzeugen der Hersteller BMW, Daimler-Benz, Porsche und Opel ab.



Süddeutsche Automobile zählen schon seit Jahrzehnten zur Weltspitze – das spricht für die hohe Wertentwicklung der Klassiker aus dieser Region.

Performance und Leidenschaft

Mit beträchtlicher Wertsteigerung

6 Eine Investition, die Spaß macht

Der Anfangswert des Oldtimerindex wurde auf 100 Punkte im Jahr 2005 festgelegt. Der Wert der Oldtimer steigerte sich seitdem durchschnittlich pro Jahr um 10,6 Prozent, was zu einem Index von 164,0 Punkten am Stichtag 1. Januar 2011 führte. Zu den Fahrzeugen mit überdurchschnittlich hohen Wertsteigerungen gehören Klassiker von Porsche und Mercedes. Überraschend führen die Rangliste jedoch vergleichsweise junge Fahrzeuge an, die erstmals den Sprung in den OTX geschafft haben. So verdreifachten der BMW 3 (E 21) aus den Modellbaujahren 1975 bis 1983 und der Mercedes Strichacht aus den Jahren 1967 bis 1973 jeweils ihren Preis. Hier reifen möglicherweise neue Klassiker heran.

Langfristig betrachtet erweisen sich Oldtimer als wertstabile Investition. So lieferten sich die Indizes OTX und DAX ein Kopf-an-Kopf-Rennen: In den vergangenen sechs Jahren legte der OTX um 64 Prozent, der DAX um 62 Prozent zu. Der Rentenindex REX-P für deutsche Staatsanleihen lag im Vergleich lediglich bei knapp 30 Prozent.

Schon die Position des Zündschlosses links vom Lenkrad vermag Geschichten zu erzählen – von Rennen vergangener Tage, bei denen die Fahrer erst zu ihren Wagen laufen und diese dann starten mussten.

Einzelposten des Oldtimerindex

Vergleich des OTX mit Aktienindex DAX 30 und Rentenindex REX-P

SÜDWESTBANK-OTX	Baujahr	Zugelassene Fahrzeuge in BRD**	Wert am 1. 1. 2011	Performance* 2005–2010
BMW 3 (E21)	1975–1983	2.401	5.500	214,29 %
Mercedes Strichacht	1967–1973	3.783	6.500	116,67 %
Porsche 911	1973–1975	1.210	25.500	104,00 %
Mercedes W 116	1972–1973	3.952	8.000	100,00 %
Carrera SC	1977–1980	1.886	21.500	95,45 %
Mercedes 123 d	1975–1985	2.925	5.250	90,91 %
Mercedes Strichacht	1968–1973	1.425	9.500	90,00 %
Ponton + Heckflosse 190	1958–1961	1.422	10.000	81,81 %
Mercedes Roadster SL	1957–1961	267	354.250	77,97 %
Porsche 911	1967–1971	1.765	31.500	77,46 %
BMW Isetta	1955–1962	1.615	8.500	70,00 %
Mercedes 107 SL	1970–1974	3.030	16.000	65,53 %
SÜDWESTBANK/OTX	–	–	164	64,00 %
DAX 30 (Aktienindex)	–	–	6.914	62,45 %
Mercedes 107 SLC	1971–1974	2.633	10.800	54,29 %
Mercedes W108/109/111	1965–1969	5.476	15.000	39,53 %
Porsche 356 C	1963	329	42.500	37,06 %
Mercedes Pagoden SL	1963–1968	4.162	33.750	36,83 %
Mercedes 121 SL 190	1955	1.194	43.500	31,81 %
REX-P (Rentenindex)	–	–	391	28,59 %
Porsche 356 b	1960	367	38.750	27,04 %
Opel GT	1968–1971	1.525	8.500	24,40 %
Mercedes Heckflosse 220	1959–1968	1.726	10.500	14,55 %

Seit dem 1. Januar 2005 verzeichnet der Index eine Wertsteigerung von durchschnittlich 10,6 % pro Jahr.

Quelle: Kraftfahrt-Bundesamt; Motor Klassik; Berechnungen Asset Management SÜDWESTBANK, April 2011.

* Frühere Wertentwicklungen sind kein verlässlicher Indikator für die künftige Wertentwicklung.

** zum 1.1.2011.

Bei einem historischen Fahrzeug
geht es um Emotionen, Leidenschaft
und den Spaß am Autofahren.

Und es geht um nachhaltige Wertsteigerung.

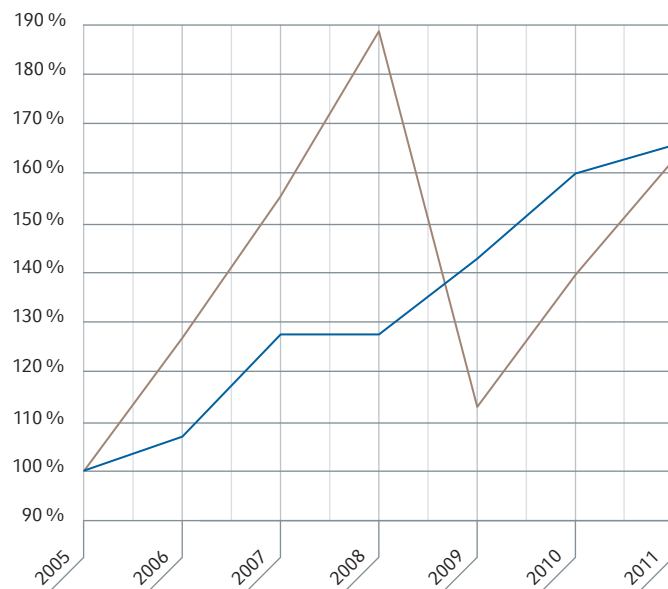


Geldanlage mit Gänsehautfaktor

Vom Prestige- zum Anlageobjekt

10 Das entscheidende Kriterium bei der Bewertung eines klassischen Fahrzeugs ist der Pflege- und Erhaltungszustand. Wertsteigerungen sind grundsätzlich bei allen Fahrzeugen möglich, die in einem hervorragenden Originalzustand sind oder von einer renommierten Fachwerkstatt restauriert wurden. Auch die Historie wie etwa die Teilnahme an Rennen, Siege und prominente Vorbesitzer lässt den Preis steigen.

OTX und DAX – Wertentwicklung* 1.1.2005 – 1.1.2011



In den vergangenen sechs Jahren legte der OTX um 64 Prozent, der DAX um 62 Prozent zu. Der OTX weist in diesem Zeitraum im Gegensatz zum DAX eine konstante Wertsteigerung auf.

■ OTX
■ DAX

* Frühere Wertentwicklungen sind kein verlässlicher Indikator für die künftige Wertentwicklung.



Die vielleicht schönste Verbindung zwischen zwei Punkten ist eine sanft geschwungene Linkskurve.

Chrom, Lack und Leder

Gute Performance braucht Pflege

- 12 Bei aller Begeisterung für Legenden mit viel PS sollten Sie immer auch bedenken, dass bei einem historischen Automobil zusätzlich zu den Anschaffungskosten weitere Kosten für einen geeigneten Stellplatz, für Wartung, Reparatur, Pflege und Versicherung anfallen. Sprechen Sie mit uns darüber, ob diese wertbeständige Investition auch für Sie eine interessante Alternative zu Aktien, Anleihen und Immobilien ist. Der Oldtimerindex der SÜDWESTBANK kann Ihnen bei der Wahl des Modells eine gute Orientierungshilfe sein.

Der Oldtimerindex der SÜDWESTBANK bietet eine seriöse Möglichkeit, die Investition in historische Automobile mit anderen Wertanlagen zu vergleichen.

Schön rentabel.

SÜDWESTBANK AG

Telefon 0800/60090700 (kostenfrei)
asset-management@suedwestbank.de
www.suedwestbank.de